


Простуда и вирусные заболевания алгоритм рекомендации фармацевта

Врач клинический фармаколог,

к.м.н. Кондрахин Андрей Петрович

Нормативно-правовая база

Нормативное определение термина «фармацевтическое консультирование» входит в понятийный аппарат Правил надлежащей аптечной практики лекарственных препаратов для медицинского применения, утвержденных приказом Министерства здравоохранения № 647н от 31.08.2016.



Если ранее посетителей в аптеке могли консультировать в большем или меньшем объеме и не при каждом отпуске ЛС (нередко только при наличии конкретных вопросов), то в настоящее время консультирование необходимо осуществлять в обязательном порядке и в достаточно строго определенных рамках.

Нормативно-правовая база

- Подпункт «в» п. 8 приказа № 647н конкретизирует понятие фармацевтического консультирования, вменяя в обязанности руководителю аптечной организации обеспечение потребителя информацией «о порядке применения или использовании товаров аптечного ассортимента, в том числе правилах отпуска, способах приема, режимах дозирования, терапевтическом действии, противопоказаниях, взаимодействии лекарственных препаратов при одновременном приеме между собой и (или) с пищей, правилах их хранения в домашних условиях».

Нормативно-правовая база

- Приказ Министерства здравоохранения № 403н от 11.07.2017 «*Об утверждении правил отпуска лекарственных препаратов...*» конкретизирует требования к консультированию при отпуске ЛС.
- Согласно п. 16 приказа, фармацевт должен информировать покупателя препарата «о режиме и дозах его приема, правилах хранения в домашних условиях, о взаимодействии с другими лекарственными препаратами».
- Этим кратким перечнем и следует в настоящее время руководствоваться фармацевтам.

Вирусные инфекции ОРВИ по возбудителям



Основные симптомы ОРВИ

| Признак | Риновирусная инфекция | Грипп | Парагрипп | Аденовирусная инфекция | РСВ |
|-----------------------|-------------------------------------|---|---|--|--|
| Начало | Острое | Острое, с внезапным ухудшением состояния | Подострое | Подострое | Подострое |
| Лихорадка | Отсутствует или субфебрильная | Высокая, до 38–40° С | Субфебрильная | Высокая, длительная | Умеренная, с постепенным развитием |
| Симптомы интоксикации | Слабо выражены | Сильная головная боль, боль в глазах, мышцах, слабость | Слабо выраженные головная боль, слабость | Слабо выраженные головная боль, слабость | Умеренная головная боль, слабость |
| Катаральные явления | Насморк, чиханье, ринорея | Сухой кашель, сухость и першение в горле, реже – заложенность носа, ринорея | С первого дня сухой кашель, грубый, осиплый голос, гиперемия зева | Выраженная ринорея, гиперемия зева, отек миндалин | Сухой кашель с obstructивным компонентом |
| Лимфаденит | Нет | Редко | Нет | Часто генерализованный | Редко |
| Осложнения | Отит, синусит, обострение БА и ХОБЛ | Острый бронхит, пневмония, неврологические осложнения, поражение сердечно-сосудистой системы, почек, обострение БА и ХОБЛ, синдром Рейе | Острый бронхит, обострение БА и ХОБЛ | Ангина, отит, синусит, миокардит, обострение БА и ХОБЛ | Пневмония и обострение БА и ХОБЛ |

Примечание. ОРВИ – острые респираторные вирусные инфекции. РСВ – респираторно-синцитиальный вирус. БА – бронхиальная астма. ХОБЛ – хроническая obstructивная болезнь легких



ОТЛИЧИЯ ОРВИ ОТ ГРИППА



ГОЛОВНАЯ БОЛЬ



ГРИПП

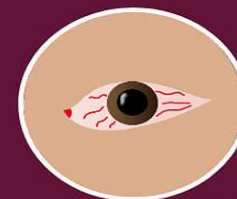
ИНТЕНСИВНАЯ, БЕЗ ПРИМЕНЕНИЯ БОЛЕУТОЛЯЮЩИХ НЕ ПРОХОДИТ

ОРВИ

УМЕРЕННАЯ ГОЛОВНАЯ БОЛЬ



ПОКРАСНЕНИЕ ГЛАЗ

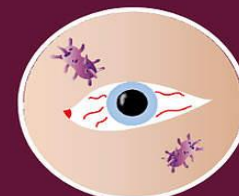


ГРИПП

ВОЗНИКАЕТ С ПЕРВЫХ ЧАСОВ ЗАБОЛЕВАНИЯ

ОРВИ

МОЖЕТ ВОЗНИКНУТЬ ТОЛЬКО В СЛЕДСТВИЕ ПРИСОЕДИНЕНИЯ БАКТЕРИАЛЬНОЙ ИНФЕКЦИИ СПУСТЯ НЕСКОЛЬКО СУТОК



САМОЧУВСТВИЕ



ГРИПП

УХУДШАЕТСЯ ВНЕЗАПНО

ОРВИ

УХУДШАЕТСЯ БЫСТРО



ЧИХАНИЕ



ГРИПП

ОТСУТСТВУЕТ

ОРВИ

ПРИСУТСТВУЕТ, ОСОБЕННО ВЫРАЖЕНО В ПЕРВЫЕ ДНИ ЗАБОЛЕВАНИЯ



БЕССОНИЦА



ГРИПП

МОЖЕТ ПРОЯВЛЯТЬСЯ НА ПРОТЯЖЕНИИ ВСЕЙ БОЛЕЗНИ

ОРВИ

ВОЗМОЖНА В ПЕРВЫЕ СУТКИ



СИМПТОМЫ ИНТОКСИКАЦИИ



ГРИПП

ЯРКО ВЫРАЖЕНЫ (ГОЛОВНАЯ БОЛЬ, ОЗНОБ, БОЛЬ ПРИ ДВИЖЕНИИ ГЛАЗ, СВЕТОБОЯЗНЬ, ОЩУЩЕНИЕ "ЛОМОТЫ" В СУСТАВАХ И МЫШЦАХ)

ОРВИ

ВЫРАЖЕНЫ УМЕРЕННО, ПРОЯВЛЯЮТСЯ ПОВЫШЕННОЙ УТОМЛЯЕМОСТЬЮ



НАЛЕТ НА ЯЗЫКЕ И МИНДАЛИНАХ



ГРИПП

ОТСУТСТВУЕТ

ОРВИ

МОЖЕТ ПРИСУТСТВОВАТЬ БЕЛЫЙ ИЛИ ЖЕЛТОВАТЫЙ НАЛЕТ



ОСЛОЖНЕНИЯ



ГРИПП

ВОЗНИКАЕТ ЧАСТО

ОРВИ

ВОЗНИКАЮТ ТОЛЬКО У ОСЛАБЛЕННЫХ ЛИЦ



ЛЕЧЕНИЕ ДОЛЖНО БЫТЬ НАЗНАЧЕНО ВРАЧОМ!!!

ОСЛОЖНЕНИЯ ПОСЛЕ ГРИППА

Отит, гайморит

(воспаление ушей,
придаточных пазух носа)

Менингит

(воспаление мозговой оболочки)

Трахеит (воспаление трахеи)

Миокардит

(воспаление сердечной мышцы)

Пневмония, бронхит
(воспаление легких, бронхов)

Гломерулонефрит

(воспалительное поражение клу-
бочкового аппарата почек)



ОСНОВНЫЕ СИМПТОМЫ НОВОЙ КОРОНАВИРУСНОЙ ИНФЕКЦИИ COVID-19

Первые симптомы коронавируса

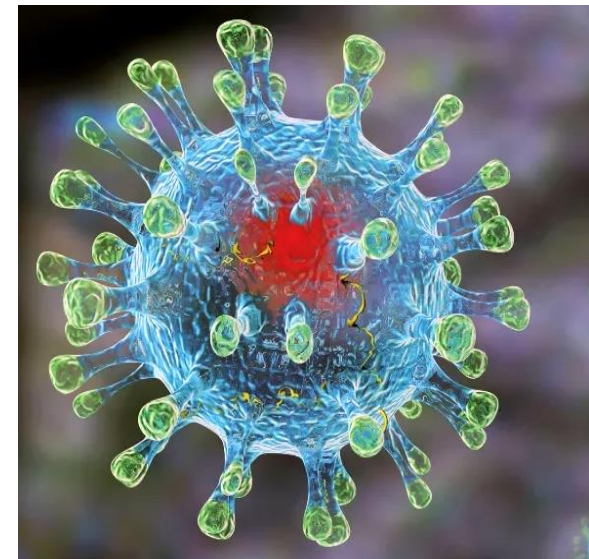
повышение температуры до 37,5-37,6 градуса

головные боли

насморк

слабость

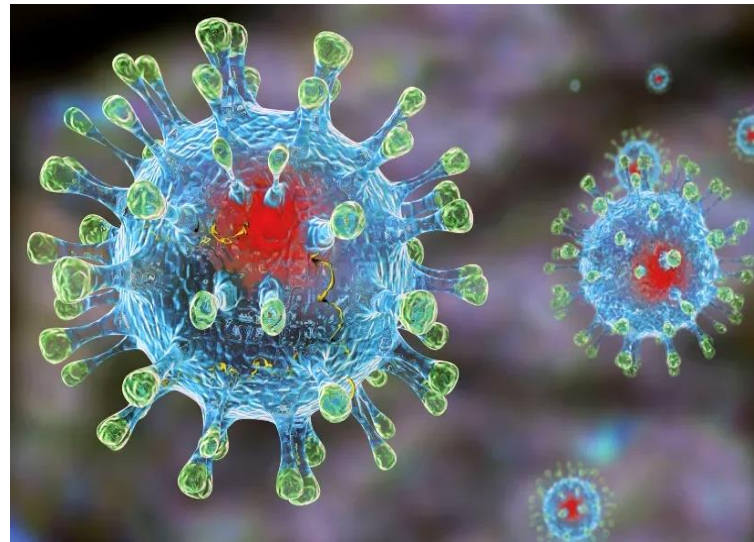
КОНЪЮНКТИВИТ



ОСНОВНЫЕ СИМПТОМЫ НОВОЙ КОРОНАВИРУСНОЙ ИНФЕКЦИИ COVID-19

Среди частых симптомов коронавируса у человека называют:

- повышенная температура
- сухой кашель
- одышка
- сдавленность в груди
- насморк
- слабость
- озноб
- бледность
- повышенная утомляемость



К более редким проявлениям болезни относятся:

- головные боли
- боль в мышцах
- тошнота
- рвота
- диарея
- кровохарканье

Фармацевтический алгоритм

ОСТРЫЕ РЕСПИРАТОРНЫЕ ВИРУСНЫЕ ИНФЕКЦИИ (ОРВИ). ЛЕЧЕНИЕ

ОРВИ — острые респираторные вирусные инфекции вызывают свыше 200 различных вирусов-возбудителей, в том числе вирусы гриппа типа А и В, парагриппа, аденовирусы и др. В основном они поражают верхние дыхательные пути (т.е. нос, глотку, гортань, трахею, бронхи). Определить, какой именно вирус явился причиной заболевания у конкретного больного, довольно сложно в связи с тем, что симптомы ОРВИ не являются специфичными для того или иного вируса. Для лечения ОРВИ применяют патогенетическую и симптоматическую терапию.

ФАРМАКОТЕРАПИЯ

ПАТОГЕНЕТИЧЕСКАЯ

Направлена на элиминацию вирусов из организма за счет противовирусного действия лекарственных средств (ЛС), которое предположительно заключается в нарушении начальной стадии вирусной репликации за счет торможения синтеза вирусных нуклеиновых кислот.

С этой целью применяют также интерфероны, действие которых направлено на индуцирование продукции интерферонов в организме человека, являющихся смесью α -, β - и γ -интерферонов и имеющих высокую противовирусную активность. Большинство экзогенных интерферонов способствуют активации фагоцитоза, стимуляции образования антител и лимфокинов, повышению неспецифической резистентности организма к вирусным инфекциям.

Побочные эффекты: возможны индивидуальная непереносимость, аллергические реакции. При превышении рекомендуемой дозы могут наблюдаться нарушения со стороны ЖКТ (диспепсия, диарея) и нервной системы (спутанность сознания, нарушение концентрации внимания, атаксия, сонливость, жидкая дефекация, депрессия, эйфория, гиперкинез); со стороны кожи — сыпь; со стороны вестибулярного аппарата и органа слуха — шум/звон в ушах; со стороны респираторной системы — диспноэ, бронхоспазм.

СИМПТОМАТИЧЕСКАЯ

Направлена на устранение симптомов ОРВИ: высокой температуры, насморка, кашля, головной боли и т.д. С этой целью применяются ЛС с жаропонижающей, противовоспалительной, обезболивающей активностью, деконгестанты, противокашлевые средства, муколитики, α -адреномиметики и другие — как в виде монопрепаратов, так и в виде комбинированных лекарственных форм.

Побочные эффекты: возможны индивидуальная непереносимость, аллергические реакции, привыкание и пр. в зависимости от группы препаратов.

Какие симптомы заболевания Вас беспокоят?

- Характерна внезапная заложенность носа с обильным слизистым отделяемым
- Повышенная температура тела
- Головная боль, недомогание
- Боль в горле

Жалобы появились в результате переохлаждения или контакта с больным гриппом либо ОРВИ?

Да

Нет

Это первый эпизод данного заболевания у Вас в текущем осенне-зимнем сезоне?

Нет

В острый период...

Да

Проводите ли Вы профилактический приём противовирусных препаратов в течение осенне-зимнего периода?

Нет

Для предупреждения возникновения заболевания и поддержки иммунной системы в период эпидемии гриппа и ОРВИ рекомендую профилактическое применение препаратов в форме таблеток и инъекций, которые активируют противовирусные защитные силы организма.

В острый период заболевания рекомендую применять препараты в форме таблеток или инъекций, которые активируют противовирусные защитные силы организма и, одновременно, оказывают дезинтоксикационное и противовоспалительное действие. А также прием препаратов для симптоматического уменьшения катаральных проявлений ОРВИ (полоскания и спреи для горла, рассасывание леденцов, сосудосуживающие капли и спреи для носа, противокашлевые ЛС). Общие рекомендации: постельный режим, обильное теплое питье.

Проживают ли совместно с Вами дети, подверженные риску заражения ОРВИ?

Да

Для предупреждения возникновения заболевания и поддержки иммунной системы у детей в период эпидемии гриппа и ОРВИ рекомендую профилактическое применение препаратов в форме таблеток, которые активируют противовирусные защитные силы организма и могут применяться с рождения.

Проживают ли совместно с Вами дети уже заболевшие гриппом или ОРВИ?

Да

Для тех детей, кто уже заболел гриппом либо ОРВИ, рекомендую прием таких же препаратов, которые могут применяться у детей с рождения, по схеме, разработанной для острого периода заболевания.

Риниты: алгоритм беседы провизора с посетителем аптеки

Наблюдаются жидкие выделения из носа прозрачного цвета?

Да

Нет

Сопровождаются ли выделения из носа, такими симптомами как: повышение температуры тела, кашель, боль в горле, общая слабость?
Предшествовал ли риниту контакт с больным ОРВИ?

Наблюдаются густые выделения из носа желтого (зеленого) цвета, которые сопровождаются заложенностью носа, болевыми ощущениями в области лба или переносицы, повышением температуры тела?

Да

Нет

Нет

Да

Возможно это **ОРВИ**.

Для облегчения состояния Вам рекомендуется частое промывание носовой полости изотоническими солевыми растворами и применять местно препарат для носа с противовирусным, противовоспалительным и иммуномодулирующим действием, изготовленный по гомеопатической технологии без сосудосуживающих компонентов на основе изотонического солевого раствора. Общие рекомендации: постельный режим, обильное теплое питье, частое проветривание помещения.

Сопровождаются ли выделения из носа, такими симптомами как:
кожные высыпания и/или назойливое чихание и/или зуд и покраснение глаз?

Да

Нет

Нет

Да

Следует обратиться к врачу для определения диагноза!

Возможно это **аллергический ринит**.

Для облегчения состояния Вам рекомендуется промывание носовой полости изотоническими солевыми растворами и применение общих и /или местных гомеопатических препаратов с противоотечным, противоаллергическим, противовоспалительным и иммуномодулирующим действием. Общие рекомендации: ограничить контакт с аллергеном (если аллерген известен).

Ринит появился после переохлаждения; выделения из носа имеют прозрачную либо желтоватую окраску и в целом ринит протекает без повышения температуры тела?

Возможно это **бактериальный ринит**.

Для облегчения состояния рекомендуется промывание полости носа солевыми растворами и применять местно препарат для носа, обладающий противовоспалительным и иммуномодулирующим действием, изготовленный по гомеопатической технологии без сосудосуживающих компонентов на основе изотонического солевого раствора. Общие рекомендации: обильное теплое питье, частое проветривание помещения.

Возможно это **СИНУСИТ**.

Вам необходимо срочно обратиться к врачу для точного установления диагноза и назначения базисного лечения. В качестве средств скорой вспомогательной терапии Вам рекомендуется частое промывание носовой полости солевыми растворами и применять местно препарат для носа, обладающий противовоспалительным и иммуномодулирующим действием, изготовленный по гомеопатической технологии без сосудосуживающих компонентов на основе изотонического солевого раствора. А также соблюдение общих рекомендаций: постельный режим, обильное теплое питье, частое проветривание помещения.

Алгоритм беседы провизора с больным при выборе безрецептурного средства для симптоматического лечения кашля

У Вас кашель сухой?

Вы курите?

Смола, никотин и оксид углерода, которые содержатся в табачном дыме, раздражают верхние дыхательные пути и легкие и приводят к развитию таких заболеваний, как хронический бронхит, эмфизема, в ряде случаев — рак легких.

Если кашель беспокоит больше недели, необходимо проконсультироваться у врача.

Сухой кашель, который сохраняется долгое время, может быть симптомом таких заболеваний, как хронический бронхит, эмфизема, в ряде случаев — рак легких. Вам необходимо проконсультироваться у врача.

Кашель продолжается несколько недель и становится все сильнее?

Вы откашливаете светлую мокроту с прожилками крови?

У Вас, весьма вероятно, тяжелое заболевание легких (туберкулез, рак легких). Немедленно обратитесь к врачу.

Вы откашливаете густую, зеленовато-желтую мокроту?

Средства включены в методические рекомендации ВОЗ по медикаментозной профилактике и лечению гриппа и других ОРВИ

ВОЗ упоминает следующие препараты:

- осельтамивир («Тамифлю», «Номидес», «Инфлюцеин»);
- занамивир («Реленза»);
- амантадин («ПК-Мерц», «Мидантан»);
- римантадин («Орвирем», «Ремантадин»);
- умифеновир («Арбидол»);
- рибавирин («Ребетол», «Виразол», «Рибапег», «Рибавин»).

ЛЕЧЕНИЕ КОРОНАВИРУСНОЙ ИНФЕКЦИИ COVID-19

ПРОФИЛАКТИКИ НОВОЙ КОРОНАВИРУСНОЙ ИНФЕКЦИИ НЕТ!!!

При первых симптомах нужно обратиться к ВРАЧУ!!

ЛЕЧЕНИЕ МОЖЕТ НАЗНАЧИТЬ ТОЛЬКО ВРАЧ!!!

Препарат выбора при самых ранних признаках –
интерферон альфа-2b

Интерферон альфа-2b при лечении ОРВИ

- Взрослым для лечения гриппа и ОРВИ рекомендуется применять по одному суппозиторию (500000 МЕ) 2 раза в сутки в течение 5 суток.
- Детям до 7 лет, в том числе новорожденным — по одному суппозиторию (150000 МЕ) 2 раза в сутки в течение 5 суток

Жаропонижающие при ОРВИ

ОСНОВНЫМ ПРЕПАРАТОМ ДЛЯ ЛЕЧЕНИЯ ПОВЫШЕНИЯ ТЕМПЕРАТУРЫ ЯВЛЯЕТСЯ:

ПАРАЦЕТАМОЛ не боле 2 гр. в сутки для взрослых в таблетках

Для детей от 1-3 мес. свечи и 3 мес.- года суспензия

ИБУПРОФЕН

АСПИРИН не рекомендуется!! Особенно детям до 15 лет!! Развитие синдрома Рея.

Если температура не снижается в течении 2 дней ВЫЗЫВАЕМ врача!!!

Применение жаропонижающих

- Лица принимающие Ацетилсалициловую кислоту для профилактики сердечно-сосудистых заболеваний должны, на период лечения жаропонижающими средствами (ТромбоАсс, Кардиомагнил, Кардиоаспирин и пр.), прекратить лечение, т.к. возникнет опасность передозировки.
- Лица получающие Варфарин имеют риск возникновения кровотечений, контроль МНО
- Лица принимающие Новые Оральные Антикоагулянты (Продакса, Эликвис, Ксарелто и пр.) должны быть внимательными к самочувствию, возможны увеличение риска спонтанных кровотечений

Сосудосуживающие средства

Облегчают носовое дыхание:

- «Нафтизин»,
- «Санорин»,
- «Тизин»

Однако их применение должно быть ограничено по времени, иначе у пациентов развивается хронический ринит, который переходит в атрофический.

Препараты для смягчения кашля

«Лазолван»,
«Стоптуссин»

Они облегчают отхождение мокроты и помогают сделать кашель не изматывающим, а продуктивным.

Не лечат!

Принимать средства, подавляющие кашель **НЕ РЕКОМЕНДОВАНО!**

Препараты для лечения кашля

«АЦЦ»,

«Бронхобос» единственный на рынке выпускается в формах
КАПСУЛ и СИРОПА

Снимают симптомы кашля

Они облегчают отхождение мокроты и помогают сделать кашель продуктивным, а БРОНХОБОС способствует увеличению выработки **Ig A, снижает прикрепление вирусов и бактерий к респираторному тракту!**

ВАЖНО!!!

**ПРИ ПРИМЕНЕНИИ ПАРАЦЕТАМОЛА и АНТИБИОТИКОВ РЕКОМЕНДОВАНО
ПРИМЕНЕНИЕ КАРБОЦЕСТЕИНА (Бронхобос)**

ЛЕКАРСТВЕННОЕ ВЗАИМОДЕЙСТВИЕ

Ацетилцистеина

- При пероральном приеме полусинтетических пенициллинов, тетрациклинов (кроме доксициклина), цефалоспоринов, а также аминогликозидов в сочетании с **Ацетилцистеином** следует соблюдать 2-часовой интервал для исключения взаимодействия с тиоловой группой.
- При одновременном применении **Ацетилцистеина** с другими противокашлевыми средствами в связи со снижением кашлевого рефлекса возможен **опасный застой слизи**.

ЛЕКАРСТВЕННОЕ ВЗАИМОДЕЙСТВИЕ

Ацетилцистеина

- Одновременный прием нитроглицерина и **Ацетилцистеина** может привести к усилению **вазодилатирующего эффекта** нитроглицерина.
- **ЕСЛИ КАШЕЛЬ НЕ ПРОХОДИТ В ТЕЧЕНИИ 2-3 ДНЕЙ, А У ДЕТЕЙ УСИЛИЛСЯ НОЧЬЮ, ТО ВЫЗЫВАЕМ ВРАЧА!!!!**

Важно помнить!

- *Фармацевтическое консультирование осуществляется в пределах образовательного уровня фармспециалиста и ни в коем случае не должно подменять собой рекомендации лечащего врача.*
- *Нарушение этого принципа может привести к неумышленному причинению вреда здоровью посетителя, что влечет за собой гражданско-правовую или уголовную ответственность.*
- *Последствия зависят от степени вреда, причиненного здоровью (легкая, средняя или тяжелая, устанавливаются судебно-медицинской экспертизой), а также от обстоятельств совершения правонарушения.*

Неспецифическая профилактика вирусной инфекции

- Дистанция между людьми не менее 1,5 метра
- Полоскание полости рта, полости носа.
- Мытье рук с мылом и применение дез. растворов (спиртосодержащие и хлорсодержащие)
- Маска пациентам с инфекционным процессом и тем кто за ним ухаживает
- Изоляция пациента (предметов обихода)
- Применение препаратов, обладающих *противовирусным действием*, для повышения *неспецифической иммунной защиты полости рта и горла* (Лизобакт) и профилактики ОРВИ (хлоргексидин и прочее)

Рекомендованная терапия при кишечной инфекции

- Мытье рук с мылом и применение дез. растворов (спиртосодержащие и хлорсодержащие)
- Дегидратация (регидрон, минеральные воды и пр.)
- Диета
- Сорбенты (энтеросгель, активированный уголь прочие)
- В случае диареи (стул более 3 раз) препаратами выбора являются местные антибиотики (нитрофуроксазид -энтерофурил и пр.)
- Изоляция пациента (предметов обихода)
- Дистанция между людьми не менее 1,5 метра



СПАСИБО ЗА ВНИМАНИЕ!!!!